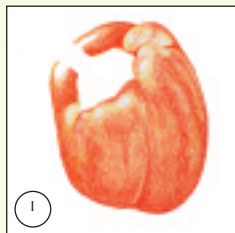


Sugerencias y consejos Coloursoft



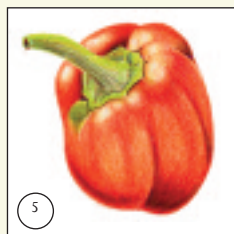
Empiece con los colores más claros: amarillos, naranjas, rojos (Acid Yellow, Deep Cadmium, Blood Orange, Deep Red).



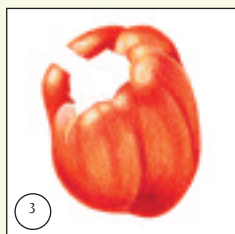
Trate el tallo con el mismo método de claro a oscuro con los verdes (Yellow Green, Pea Green y Dark Green) pero no los abrillante puesto que el tallo no brilla.



Abrillántelos con blanco (White) para mezclarlos bien y darles brillo.



Vaya intensificando los colores oscuros, utilizando el verde Green como color complementario del rojo Red, y cubriéndolo con Deep Red en la última capa.



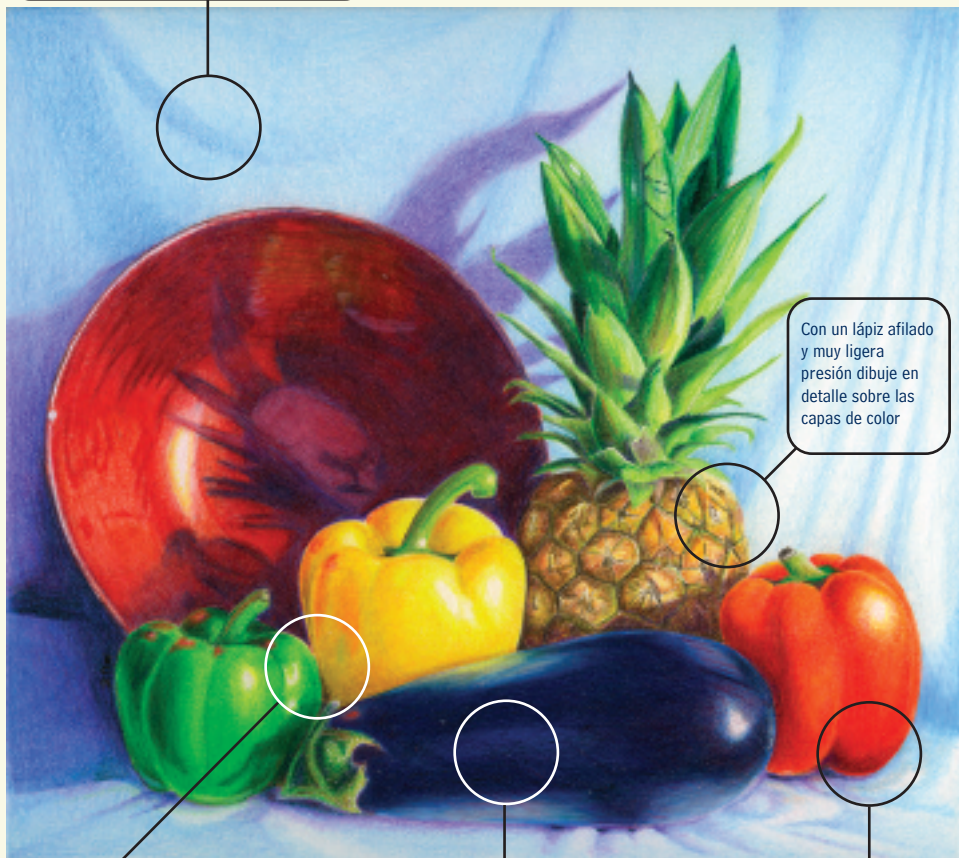
Vuelva a aplicar otra capa de rojos y naranjas. Verá que homogéneos e intensos se vuelven.



Sombréelo con Royal Purple y Deep Red como reflejo.

Sugerencias y consejos Coloursoft

Los reflejos son el blanco del papel; consérvelos en sus dibujos. Suavice los bordes con el lápiz blanco (White). Preste atención también a los colores reflejados en los objetos brillantes.



Con un lápiz afilado y muy ligera presión dibuje en detalle sobre las capas de color

Utilice una presión muy ligera y el lado de los lápices para crear capas suaves y homogéneas. Intensifique el tono con más capas del mismo color.

Los colores intensos se crean con muchas capas, de claras a oscuras, y dándoles brillo después con el lápiz blanco (White). Con el blanco se mezclan todas de manera homogénea y adquieren un brillo que se deja entrever tras aplicar de nuevo los colores encima del blanco. Los colores utilizados para la berenjena son principalmente azules y morados (Blue, Electric Blue, Indigo y Royal Purple).

Utilice colores complementarios (en este caso Green) para oscurecer las sombras. Ponga el color local Deep Red otra vez en la capa superior para que se vea claramente como rojo.

Rayado sencillo

Basta con dibujar una serie de líneas paralelas o cruzadas muy juntas para crear tonos claros. Para conseguir un color intenso, no tiene más que variar la altura, el ancho y la densidad de las líneas.

Rayado cruzado

Similar al rayado sencillo, consiste en dibujar dos o más grupos de líneas paralelas que se cruzan en ángulo, para crear no sólo color sino también textura.

Línea impresa

Con un lápiz Graphic 9H, arañe tantas líneas finas como desee conservar ANTES de aplicar el color. Esta técnica es ideal para dibujar la nervadura de las hojas o bigotes de animales.



Plumeado

Con esta técnica se aplica una zona de tono o color ligero sobre el mismo u otro material, de manera que la zona inicial siga entreviéndose.



Abrillantado

Para bruñir un pigmento, frote un esfumino o un lápiz abrillantador Derwent sobre los colores que ya ha aplicado. La utilización de esta técnica en capas sucesivas le permite combinar y aclarar los colores, y resulta idónea para realzar con reflejos de manera precisa y controlada.



Superposición

Utilizando sólo colores primarios, la intensidad de los colores secundarios se demuestra mediante la técnica de la superposición. Empezando con los colores claros, se pueden ajustar el color, la tonalidad y el equilibrio para crear el efecto de la luz.



Combinación

Utilice el lápiz mezclador Derwent para combinar varias capas de pigmentos y crear sutiles mezclas de colores.



Superposición de capas

Con tan sólo aplicar un color sobre otro se consigue una gran variedad de resultados, desde una impresión suave y brumosa, a unos intensos efectos de color para transmitir una forma concreta.

Gradaciones

Las gradaciones son transiciones sin fallas de un tono claro a uno oscuro, o de un color a otro distinto. La densidad del color que se consiga dependerá de la presión que se aplique al lápiz.

Puntillismo

Para crear un efecto resplandeciente, dibuje puntos de distintos tamaños, densidades y colores. Estos pueden cobrar el aspecto de un solo color al mirarlos desde una cierta distancia. Esta técnica es ideal para dibujos pequeños.

Proyecto con lápices de color



Materiales utilizados

Lápices Artists de Derwent: Light Moss 5120, Grass Green 4700, Spruce Green 4130, Grape 2120, Indigo 3600, Burnt Umber 5400 y Burnt Rose 6460

Lápices Coloursoft de Derwent: Cream C010, Lemon Yellow C030, Orange C070 y Scarlet C110

Lápices Studio de Derwent: Rose Madder Lake 21, Burnt Carmine 65, Indigo 36, Cedar Green 50 y Spectrum Orange II

También necesitará un lápiz Graphic HB de Derwent, una regla, un sacapuntas y una goma.



Primer paso

Con una regla y un lápiz Graphic HB, trace una cuadrícula muy tenue de 6 x 8 en papel cartucho muy grueso o cartón de montura.

Utilice la cuadrícula para ayudarle a copiar el dibujo de la rosa, dibujando exactamente lo que vea en cada recuadro.

Cuando lo haya copiado con el máximo cuidado posible, borre la cuadrícula (sin borrar el dibujo).

Proyecto con lápices de color



Segundo paso

Empiece con el fondo. Esta es la zona más negra del dibujo, y si consigue dejarlo muy oscuro parecerá que la flor se salga del cuadro. Los lápices Artists son ideales para esta fase, puesto que son apagados y sutiles, por lo que quedarán en segundo plano como deben. Utilice en primer lugar una capa de Light Moss para la hierba iluminada por el sol, y avívelo con Grass Green. Para las zonas más oscuras empiece aplicando Grape por todo, y después mezcle al azar Spruce Green, Indigo, y Burnt Umber. Mantenga el lápiz siempre afilado y apriete muy poco al aplicarlo pero aplique muchas capas; dos de cada debería bastar. La intensificación del color con un lápiz de color se consigue con capas, así que siga aplicando capas de color hasta que esté satisfecho con el resultado. Intente aplicar cada capa con un ángulo ligeramente distinto a la anterior.



Tercer paso

Para el tallo y las hojas utilice los mismos lápices Artists. En la hoja, cubra el área iluminada con Light Moss, y la parte rizada de la hoja con Grass Green. Después aplique capas de Grape e Indigo, acabando con una capa de Burnt Rose. El tallo es todo Burnt Rose, con Grape encima para el sombreado. La hoja de la derecha lleva Grape y Burnt Rose en la parte inferior, y Grape, Indigo y Grass Green en la parte superior. En este paso, apriete un poco más los lápices que para el fondo.

Mantenga la punta afilada todo el tiempo. Recomendamos utilizar un bloque de papel de lija para mantener la punta bien afilada.

Proyecto con lápices de color



Cuarto paso

Para la flor en sí, recomendamos utilizar lápices Coloursoft. Pruebe con un pétalo cada vez, empezando con el color más pálido que vea en el pétalo, y vaya añadiendo los colores más oscuros gradualmente. En la mayoría de pétalos empezará con Cream; después añada Lemon Yellow, y después Orange, y finalmente el color más oscuro, Scarlet. Los lápices Coloursoft son tan blandos que el color vivo se intensificará muy rápidamente. También durante este paso mantenga la punta afilada y no aplique demasiada presión al lápiz, excepto cuando desee obtener los colores más intensos.



Quinto paso

Esta fase es para equilibrar y perfilar. Para ello, recomendamos utilizar un lápiz un poco más duro para tener un poco más de control, como el lápiz Studio de Derwent.

Utilice Indigo, Burnt Carmine y Cedar Green para bordear cada pétalo situado sobre fondo oscuro y conseguir un borde muy nítido. También puede utilizar estos lápices apretando un poco para rellenar y dar más intensidad al fondo. Utilice Rose Madder Lake y Spectrum Orange para perfilar y separar los pétalos unos de otros, con sólo un toque de Burnt Carmine en las zonas más oscuras.

Su dibujo ya está acabado.